



COL·LEGI
SAGRAT COR

PLA DE CONVIVÈNCIA

Presentat i aprovat al Consell Escolar el dia 27 de juny de 2022

Revisió , actualització, presentació i aprovació al Consell Escolar: 4 de desembre 2023

RESOLUCIÓ D'APROVACIÓ DEL PLA DE CONVIVÈNCIA DE L'ESCOLA SAGRAT COR

En aplicació de les competències que estableix l'article 132 de la Llei Orgànica 2/2006, de 3 de maig, d'Educació i d'acord amb la Resolució ENS/585/2017, de 17 de març, per la qual s'estableix l'elaboració i la implementació del Projecte de Convivència en els centres educatius dins el marc del Projecte Educatiu de Centre, i un cop presentat en el Consell Escolar en la sessió celebrada en data 26 maig 2022 , s'aprova el Pla de Convivència de l'escola SAGRAT COR, adjuntat a aquesta resolució, i em comprometo a comunicar aquesta resolució a la Inspecció, al Consell Escolar i donar-la a conèixer a tota la comunitat educativa.

I perquè així consti, signo.

Laura Guilera Subirana

Directora Col·legi Sagrat Cor

INDEX

- 1.Introducció
- 2.Objectius generals
- 3.-Nivells d'actuació i contingut
- 4.-Contextualització i Projecte Educatiu
- 5.-Diagnosi i concreció d'actuacions
 - 5.1.- Valors i actituds
 - 5.1.1 Coeducació
 - 5.1.2 Educació Intercultural
 - 5.1.3 Educació per la pau
 - 5.1.4 Educació socio emocional
 - 5.1.5 Educar en el respecte
 - 5.1.6 Educar en la gestió positiva dels conflictes
 - 5.1.7 Educar en l'esforç i la responsabilitat
 - 5.1.8 Inclusió
 - 5.2.- Resolució de conflictes
 - 5.1.9 Absentisme
 - 5.1.10 Conflictes greus
 - 5.1.11 Gestió i resolució positiva dels conflictes
 - 5.3.- Gestió de centre
 - 5.3.1 Acollida
 - 5.3.2 Comunicació
 - 5.3.3 Norma

5.3.4 Participació

6.- Consideracions finals

7.- Actualització (curs 2023-2024)

7.1: Coordinador/a COCOBE

7.2: Projecte d' innovació pedagògica: Aquí prou bullying

8- Annexos

1.- INTRODUCCIÓ

La Resolució ENS/585/2017, de 17 de març, per la qual s'estableix l'elaboració i la implementació del Projecte de Convivència en els centres educatius dins el marc del Projecte Educatiu de Centre, fa palès que conviure significa viure plegats, compartir objectius i en bona relació. La convivència demana la formació integral de la persona i es fonamenta en els valors de la pluralitat, la participació democràtica, la inclusió social, la igualtat d'oportunitats, el respecte a la diferència, la gestió positiva de conflictes i la cultura de la pau. La convivència comporta una consciència de la pròpia identitat que implica l'acceptació de l'altre i un sentit de pertinença i contribució personal a la societat.

L'escola és el reflex de la societat i, alhora, un espai privilegiat on tots els ciutadans i ciutadanes adquireixen uns coneixements i uns hàbits de socialització i de relació amb els altres. Un dels seus objectius bàsics ha de ser ensenyar i aprendre a viure i conviure; ha de fomentar la convivència, tant a l'interior del centre educatiu com al seu entorn immediat.

Per tal de desenvolupar el Projecte Educatiu de Centre en matèria de convivència, els centres educatius han de dotar-se d'un Projecte de Convivència on es reflecteixin les accions que el centre educatiu desenvolupa per capacitar tot l'alumnat i la resta de la comunitat escolar per a la convivència i la gestió positiva dels conflictes. Aquestes accions han d'anar adreçades a la millora de la convivència a l'aula, al centre o a l'entorn, en el benentès que la permeabilitat entre aquests tres àmbits d'intervenció afavoreix la transferència d'aprenentatges, valors, actituds i hàbits relacionals. També recull els mecanismes que el centre estableix a l'hora de resoldre els conflictes i de crear una atmosfera de treball i convivència segura i saludable.

2.- OBJECTIUS GENERALS

Tal i com explicita la Resolució ENS/585/2017, de 17 de març, el Projecte de Convivència té com a missió contribuir al màxim desenvolupament personal, acadèmic i social de tot l'alumnat. Per a la consecució d'aquest fi, s'estableixen els següents objectius generals, que concretem d'aquesta manera:

- Assegurar i garantir la participació, la implicació i el compromís de tota la comunitat escolar.

OBJECTIUS GENERALS	INDICADORS
Dinamitzar la comissió de convivència del Consell Escolar.	- Existència de la comissió de convivència. - Nombre de reunions/periodicitat de la comissió.
Elaborar anualment una diagnosi participativa sobre la convivència a l'escola.	- Elaboració de la diagnosi. - Relació dels sectors participants.

- Ajudar a l'alumnat a relacionar-se amb si mateix, amb els altres i amb el món.

OBJECTIUS GENERALS	INDICADORS
Potenciar les competències socioemocionals.	- Programació específica curricular sobre l'estímul de les competències socioemocionals. - Formació del claustre en competència socioemocional.
Potenciar les habilitats i competències necessàries per una gestió positiva dels conflictes.	- Programació específica del Pla d'Acció Tutorial sobre tècniques per millorar la gestió positiva dels conflictes (diàleg, mediació i tutories compartides).
Educar en el valor de la norma i potenciar la participació de l'alumnat en la seva valoració. Potenciar la competència social i Inclusió en el currículum	- Participació de l'alumnat en l'elaboració de les normes d'aula en el marc de l'acció tutorial. - Existència d'espais perquè els delegats dels alumnes participin en l'elaboració de normes de centre.

- Potenciar l'equitat i el respecte a la diversitat de l'alumnat en un marc de valors compartits.

OBJECTIUS GENERALS	INDICADORS
Garantir l'òptima incorporació dels nous membres a la comunitat escolar.	<ul style="list-style-type: none"> - Existència i difusió de protocols d'acollida de qualsevol membre de la comunitat escolar (alumnat, famílies, equip docent i no docent). - Ús d'enquestes de satisfacció per valorar l'acollida per tots els sectors de la comunitat educativa. - Relació d'activitats en el marc de l'acció tutorial per l'acollida del nou alumnat. - Existència d'un protocol específic per l'acollida de l'alumnat nouvingut i les seves famílies.
Prevenir l'absentisme.	<ul style="list-style-type: none"> - Índex d'absentisme. - Existència d'un protocol de centre per la prevenció, detecció i intervenció en situacions d'absentisme.
Potenciar l'educació intercultural.	<ul style="list-style-type: none"> - Incorporació de la perspectiva intercultural a les àrees curriculars. - Relació d'accions que permeten visibilitzar la diversitat cultural del centre.
Promoure una cultura inclusiva que respecti i valori les diferències en un marc de valors compartits.	<ul style="list-style-type: none"> - Relació d'estratègies metodològiques a l'aula que afavoreixen la relació entre alumnes. - Ús del llenguatge no discriminatori i inclusiu. - Tractament equitatiu dels recursos per atendre la diversitat.

- Fomentar la mediació escolar i la cultura del diàleg com a eina bàsica en la gestió del conflicte.

OBJECTIUS GENERALS	INDICADORS
Organitzar el servei de mediació al centre amb la participació de tots els sectors de la comunitat escolar.	<ul style="list-style-type: none"> - Existència d'un servei de mediació al centre. - Sectors de la comunitat escolar que participen en el servei de mediació.

	<ul style="list-style-type: none"> - Nombre de casos atesos en el servei de mediació. - Percentatge de casos atesos resolts.
--	--

- Fomentar una cultura de la pau i la no-violència, juntament amb els valors que fan possible preservar i enriquir la vida de totes les persones.

OBJECTIUS GENERALS	INDICADORS
Formar les persones perquè siguin capaces d'informar-se, entendre i analitzar situacions de conflicte social, de violència i de pau.	<ul style="list-style-type: none"> - Incorporació al currículum, en el marc de l'acció tutorial, del treball dels Drets Humans i Drets dels Infants, i la comprensió crítica del món.
Afavorir els canals de comunicació del centre educatiu com a elements facilitadors de la convivència i el bon clima escolar.	<ul style="list-style-type: none"> - Relació d'eines i canals de comunicació del centre que afavoreixen la comunicació entre els diversos sectors de la comunitat educativa. - Existència de canals de comunicació entre les famílies i els seus representants al Consell Escolar. - Existència de canals de comunicació entre l'alumnat i l'equip docent. - Relació d'estratègies de projecció i comunicació externa.
Potenciar la participació de tots els sectors de la comunitat escolar com a element bàsic per garantir la convivència i el clima escolar.	<ul style="list-style-type: none"> - Grau de participació de les famílies a l'escola. - Existència de coordinació periòdica de l'equip directiu amb l'AMPA. - Grau de participació de delegats i delegades d'aula en el processos de centre.

L'escola ha de procurar l'assoliment permanent d'aquests objectius i ha de planificar les actuacions que vetllaran per desenvolupar-ho amb èxit. En aquest sentit, amb l'elaboració d'aquest Pla de convivència, l'escola pretén unificar els documents i les bones pràctiques que ja s'estan aplicant per millorar el marc de la convivència escolar i amb l'entorn i es

plantejaran nous objectius que s'hauran d'integrar en els propers Plans Anuals i valorar el seu grau d'impacte en les Memòries Anuals.

3.- NIVELLS D'ACTUACIÓ I CONTINGUT

El Projecte de Convivència respon a un plantejament integral i global de la convivència, partint d'un procés d'aprenentatge col·lectiu i amb una organització que gestioni, articuli i doni sentit tant a les actuacions com als processos.

A aquest efecte, el Projecte de Convivència ha de contemplar mesures i actuacions relacionades amb cadascun dels nivells d'actuació següents:

- **Nivell preventiu. Valors i actituds convivencials:** Mesures i actuacions orientades a desenvolupar en l'alumnat aquelles actituds i valors propis de la competència social i ciutadana que contribueixin a fer-lo competent en la relació amb si mateix, amb els altres i amb el món.
 - Coeducació
 - Educació Intercultural
 - Educació per la pau
 - Educació socioemocional
 - Educació en el respecte
 - Educació en la gestió positiva dels conflictes
 - Educació en l'esforç i la responsabilitat
 - Inclusió
- **Nivell d'intervenció. Resolució de conflictes:** Mesures i actuacions que han de permetre a la comunitat escolar abordar de manera positiva la gestió i resolució de conflictes. Així mateix, el Projecte de Convivència recull els processos que s'hauran d'articular en cas d'incompliment de les normes concretades en les Normes d'Organització i Funcionament del Centre (NOFC) i d'acord amb la normativa vigent.
 - Absentisme
 - Conflictes greus
 - Gestió i resolució positiva dels conflictes

- Nivell d'intervenció. Resolució de conflictes: Mesures i actuacions que han de permetre a la comunitat escolar abordar de manera positiva la gestió i resolució de conflictes. Així mateix, el Projecte de Convivència recull els processos que s'hauran d'articular en cas d'incompliment de les normes concretades en les Normes d'Organització i Funcionament del Centre (NOFC) i d'acord amb la normativa vigent.
 - Absentisme
 - Conflictes greus
 - Gestió i resolució positiva dels conflictes

4.- CONTEXTUALITZACIÓ I PROJECTE EDUCATIU

Context intern i extern

El Sagrat Cor és una escola centenària que va obrir les seves portes l'any 1919. És un centre concertat amb el Departament d'Ensenyament que compta amb una línia d'Educació Infantil, una línia d'Educació Primària i una d'Educació Secundària.

L'oferta docent es complementa amb el servei de menjador i acollida. També amb un ampli programa d'activitats extraescolars, programades per l'AMPA.

L'escola Sagrat Cor està ubicada al centre del municipi de Gavà. És una ciutat del sud del Baix Llobregat. Situada prop de Barcelona, entre el massís del Garraf i el delta del Llobregat, hi viuen 46.931 habitants (2021).

El centre compta amb 273 alumnes actualment. La gran majoria dels alumnes del centre resideixen a Gavà i hi ha un petit grup que viu a Viladecans. El grau d'assistència és alt, tot i que cal destacar un petit percentatge d'absentisme esporàdic i retards a les entrades a l'escola que, gràcies a un treball exhaustiu, intentem que vagin minvant.

Les famílies tenen un nivell socioeconòmic mitjà i el grau d'implicació en les activitats que es proposen, en la majoria dels casos, és alt. Pel que fa a l'ús de la llengua el gran percentatge de famílies són castellano-parlants. També hi ha un elevat percentatge de l'ús del català i un petit percentatge que fan servir altres llengües de comunicació que no són ni el català ni el castellà.

Els resultats acadèmics dels alumnes, a nivell global, són bons. Els nostres alumnes promocionen o graduen amb un nivell de preparació important per a la seva vida professional i ensenyaments posteriors, com queda corroborat en els resultats de proves externes de competències bàsiques i avaluació diagnòstica realitzada pel CSAVC (Consell superior d'avaluació de Catalunya), tenint com a referència altres centres de la mateixa complexitat.

El projecte educatiu

Durant aquests anys hem avaluat i valorat els passos que hem anat donant i hem fet les modificacions necessàries per donar forma a un Projecte Educatiu que doni resposta a les necessitats canviants de l'entorn i al dinamisme que acompanya al fet educatiu.

Com recull el nostre Projecte Educatiu, volem que a l'escola l'alumnat sigui feliç, que els emocioni participar de les nostres propostes, que siguin protagonistes i constructors de la seva pròpia xarxa d'aprenentatges, que s'esforcin per estar satisfets dels seus propis progressos i que adquireixin valors de vida que els facin triar bé, ser bons i compromesos.

El Projecte Educatiu, com a base de totes les actuacions que es duen a terme a l'escola, ja recull en els seus objectius de centre la necessitat de contribuir al màxim el desenvolupament personal, acadèmic i social de tot l'alumnat, destacant la importància dels valors, l'actitud, les relacions socials i el nostre impacte en l'entorn.

1. Crear un ambient escolar positiu que convidi a respectar als altres i l'entorn i ens faciliti gaudir d'una convivència enriquidora.
2. Consolidar un equip educatiu compromès amb el projecte que lideri els canvis necessaris per garantir el benestar de l'alumnat i els seus progressos en els aprenentatges.
3. Compartir aquest projecte amb les famílies i acompanyar-les en el camí educatiu dels infants per a consolidar una comunitat educativa compromesa.
4. Estimular a l'alumnat perquè desenvolupi una actitud d'aprenentatge, superació i esforç al llarg de la seva vida.
5. Dotar a l'alumnat de valors socials que els permetin establir relacions basades en el respecte, l'empatia, la solidaritat, la cooperació i la tolerància.
6. Oferir a l'alumnat experiències i situacions en les que puguin mostrar iniciativa i emprenedoria, i puguin desenvolupar habilitats de pensament que els permetin construir opinions crítiques que impactin en la millora

dels seus aprenentatges, les seves relacions i en l'entorn.

7. Propiciar que l'alumnat adquireixi les destreses i coneixements necessaris per assolir amb el major èxit possible les competències bàsiques.

El Projecte de Direcció (05/2019) concreta un objectiu específic per desenvolupar el Pla de convivència en els propers cursos:

- Desenvolupar un Pla de convivència per garantir un ambient escolar positiu que convidi a respectar als altres i l'entorn, que contempli la coeducació i la perspectiva de gènere, així com el foment dels valors socials, democràtics i cívics.

5.-DIAGNOSI I CONCRECIÓ D'ACTUACIONS PER ÀMBITS

5.1.- VALORS I ACTITUDS

5.1.1.-COEDUCACIÓ

La coeducació és l'acció educativa fonamentada en el reconeixement de les potencialitats i individualitats de les nenes i els nens, i de les noies i els nois, independentment del seu sexe, orientació afectivo sexual, identitat o expressió de gènere, potenciant així la igualtat real d'oportunitats.

La coeducació cerca l'eliminació de tota mena de discriminació per raó de gènere, sexe o orientació afectivo sexual i el respecte de la diversitat de l'alumnat.

La coeducació proporciona, tant a l'alumnat com al professorat i a tota la comunitat educativa, estratègies que poden modificar les relacions de poder, d'abús i de limitacions estereotipades per a cada gènere i transformar-les en relacions més justes i plurals.

Una bona acció coeducadora, tant en l'àmbit de centre com d'aula i entorn, és fonamental per prevenir la violència masclista o per motius d'orientació afectivosexual, d'identitat o

d'expressió de gènere, per reduir conductes de risc i per facilitar la detecció prematura de relacions.

DIAGNOSI

A l'escola desenvolupem, en el marc de l'acció tutorial, mesures, estratègies i actuacions per educar l'alumnat en el respecte i la no discriminació per raons de sexe, identitat de gènere, expressió de gènere o per orientació afectivosexual.

Alhora es realitzen també taller i xerrades relacionades amb el tema i , normalment organitzades per l'ajuntament mitjançant les activitats de la guia educativa.

Garantim un ús no sexista dels espais del centre i incorporem l'enfocament coeducatiu als continguts curriculars. Potenciem la participació de tot l'alumnat en igualtat de condicions i d'oportunitats i promovem la participació i la relació de tot l'alumnat de manera igualitària i lliure d'estereotips.

Sensibilitzem el claustre sobre la importància d'una acció educativa que potencii la igualtat d'oportunitats entre nois i noies i ens coordinem amb les administracions locals per dur a terme actuacions concretes per fomentar els valors de la igualtat de gènere i de les relacions igualitàries.

A banda de la sensibilització i la predisposició, podem millorar en desenvolupar estratègies per implicar les famílies en la necessitat del treball en la coeducació i en la prevenció de la violència masclista. Cal sensibilitzar i orientar a les famílies en la necessitat d'educar els seus fills i filles en la coeducació i en la prevenció de la violència masclista o per motius d'orientació afectivosexual, identitat de gènere i expressió de gènere.

CONCRECIÓ D'ACTUACIONS	
Aplicar, quan escaigui, el protocol de prevenció, detecció i intervenció davant la violència masclista entre l'alumnat davant tota forma de violència contra les alumnes, així com contra qualsevol alumne o alumna que no segueix un mandat de gènere normatiu.	Annex 1 (nou 23-24)
Aplicar, quan escaigui, el protocol de prevenció, detecció i intervenció enfront conductes d'odi i discriminació en cas de conflicte greu amb l'alumnat en l'àmbit de la coeducació i la violència masclista o homòfoba.	Annex 1 (nou 23-24)
Col·laborar amb les entitats de l'entorn per promoure accions que afavoreixin la igualtat de gènere.	Durant 2019-2023
Incorporar a les reunions d'inici de curs un acompanyament amb lectures i/o recursos a través del web Família i Escola del Departament d'Educació, per sensibilitzar les famílies en la necessitat d'educar els seus fills i filles en la coeducació.	Cada curs

5.1.2 EDUCACIÓ INTERCULTURAL

L'Educació intercultural és una resposta pedagògica a l'exigència de preparar a la ciutadania perquè pugui desenvolupar-se en una societat plural i democràtica. Té com a finalitat última la igualtat en drets, deures i oportunitats de totes les persones i el dret a la diferència en un marc de valors convivencials compartits, tot promovent espais de relació i inclusió. Així mateix, promou l'ús de la llengua catalana en un marc plurilingüe com un element de cohesió i igualtat d'oportunitats.

Les societats actuals es caracteritzen per una alta complexitat i pluralisme. De la bona gestió d'aquesta pluralitat en depèn, en part, el grau de cohesió i inclusió. L'educació per a la convivència s'ha de basar en les relacions de confiança i reconeixement mutu. No és suficient partir d'un context de

tolerància, ja que aquest concepte no implica necessàriament reconèixer i valorar a l'altre, ni tampoc obre la porta a una construcció compartida basada en el diàleg i la convivència.

És necessari promoure un currículum intercultural que proporcioni aquelles habilitats i capacitats que ens permeti viure i conviure en una societat plural. També cal que acompanyem bé el nostre alumnat en la construcció de la seva pròpia singularitat o identitat, una identitat de pertinença múltiple amb arrels i sentit de pertinença al territori, combinant diferents elements culturals i lingüístics, capaços d'adoptar criteris que ajudin a prendre decisions i a gestionar complexitats.

És important promoure un marc de valors i elements compartits que configurin també una identitat col·lectiva. En aquest sentit cal remarcar allò que ens fa més iguals que diferents i promoure els valors i drets propis d'una societat democràtica. Així mateix hem d'entendre la llengua catalana no només com un element d'igualtat d'oportunitats sinó també com un element de cohesió.

DIAGNOSI

En primer lloc, hem de destacar l'homogeneïtat que trobem al centre entre l'alumnat segons la seva procedència familiar. Tot i això, gestionem la diversitat de creences i manifestacions culturals de l'alumnat i les seves famílies sempre que és necessari i busquem suport en documentals i projectes d'aprenentatge que ens ajuden a evidenciar la interculturalitat al món.

Establim propostes d'actuacions específiques a l'alumnat per conèixer i respectar la diversitat social i cultural i per promoure les relacions interpersonals a través de treballs de recerca, projectes d'aprenentatge i facilitem la col·laboració i participació de les famílies a l'escola en nombroses ocasions.

CONCRECIÓ D'ACTUACIONS	
Aplicar, quan escaigui, el protocol de prevenció, detecció i intervenció davant conductes d'odi i discriminació en cas de detectar situacions de conflicte que impliquin discriminació per raó d'origen.	Annex 1 (nou 23-24)
Incloure en el Pla d'acollida actuacions per promoure la inclusió escolar i social de l'alumnat d'origen estranger.	
Reflexionar i compartir, a nivell col·lectiu, sobre les mesures pedagògiques per treballar l'educació intercultural tant a nivell curricular com de metodologia i organització d'aula.	

5.1.3 EDUCACIÓ PER LA PAU

L'educació per la pau té com a objectiu fomentar una cultura de pau i no-violència, juntament amb els valors que fan possible preservar i millorar la vida de totes les persones.

Si considerem la pau no només com a no-violència, no-guerra, sinó com un estat de convivència en què les persones puguin establir entre elles relacions d'harmonia, bo i formant societats lliures i equitatives, l'educació per a la pau està conformada per tots els valors, comportaments, pràctiques, actituds, sentiments i creences que acaben construint la pau, que esdevé un valor ètic social per ella mateixa.

La convivència és el valor primordial de tota societat desenvolupada que conrea la pau, és a dir, d'aquella societat que assumeix el conflicte com a oportunitat i utilitza el diàleg per resoldre les qüestions que es poden plantejar quotidianament.

DIAGNOSI

A l'escola, desenvolupem, en el marc de l'acció tutorial, mesures, estratègies i actuacions per educar en la pau i els drets humans. Estimulem el compromís personal de l'alumnat en els valors de l'educació per la pau i utilitzem estratègies i metodologies que afavoreixen els valors convivencials.

En algunes ocasions, ens coordinem amb les administracions locals per dur a terme actuacions concretes per fomentar la cultura de la pau i el respecte als drets humans entre l'alumnat.

El Projecte Educatiu de centre recull la importància del valors en el desenvolupament d'un clima de convivència i fomentem la cultura de la pau en les nostres intervencions diàries, a banda de programar des del currículum accions de servei comunitari orientades al compromís social.

Les NOFC també recullen normes clares que garanteixin el respecte als drets i el compliment dels deures de l'alumnat, de l'equip de treball i de les famílies.

A banda d'això, podem millorar establint propostes d'actuació específiques per fomentar l'educació per la pau i els drets humans entre l'alumnat, i promovent accions i estratègies per fomentar l'educació per la pau i la divulgació dels drets humans entre els membres de la comunitat escolar.

CONCRECIÓ D'ACTUACIONS
Establir en el Pla d'acció tutorial mesures, estratègies i actuacions per al desenvolupament de la cultura de la pau en el centre.
Incorporar a les reunions d'inici de curs un acompanyament amb lectures i/o recursos a través del web Família i Escola del Departament d'Educació referents al seguiment i acompanyament escolar i l'educació en valors dels fills, i orientar-ne l'ús.
Col·laborar amb les entitats de l'entorn per promoure accions de servei comunitari.

5.1.4 EDUCACIÓ SOCIOEMOCIONAL

Entenem per educació socioemocional la que permet capacitar de conèixer i reconèixer les pròpies emocions i les dels altres, i saber expressar-les, utilitzar-les i gestionar-les de manera positiva. Això permet adquirir unes adequades actituds personals que ajudaran a establir i mantenir bones relacions amb els altres i a viure en societat.

L'educació socioemocional ha de facilitar també el treball cooperatiu i la gestió positiva dels conflictes, de tal manera que es contribueixi a generar un bon clima de convivència. En aquest sentit, un ambient relacional positiu, amb vincles de confiança i suport, pot facilitar que l'aprenentatge sigui més significatiu, interessant i engrescador i, conseqüentment, l'èxit educatiu de tots els nens i les nenes.

L'educació socioemocional pretén potenciar el desenvolupament de les competències socioemocionals com a element essencial per a la formació integral dels alumnes.

L'objectiu de l'adquisició de les competències socioemocionals és la presa de consciència d'un mateix i la millora de les condicions de les relacions interpersonals i, per tant, de la convivència dins els centres educatius. Disposar

de mecanismes per millorar les competències socioemocionals dels alumnes, com per exemple l'empatia per ser capaç de posar-se en el lloc de l'altre o bé l'assertivitat per fer front a la pressió de grup, els ajudarà a conviure positivament i a gestionar els conflictes en un marc de respecte i de valors democràtics. També pot facilitar la prevenció de l'assetjament, de conductes violentes o de la pertinença a grups de risc.

□ **DIAGNOSI**

A l'escola desenvolupem, en el marc de l'acció tutorial, mesures i estratègies per educar emocionalment l'alumnat, per potenciar la competència social i també millorar i enfortir la seva competència comunicativa.

Sensibilitzem el claustre sobre la importància de l'educació socioemocional en els processos educatius i es treballa des de les diferents matèries curriculars de manera transversal. Utilitzem metodologies que afavoreixen els valors convivencials i l'educació socioemocional com la plataforma *El bosc de Lem*.

El Bosc de Lem és un plataforma que pretén donar resposta a la necessitat creixent de treballar la vessant emocional i afectiva en els infants. El projecte inclou una progressió d'aprenentatge que afavoreix que els infants desenvolupin la competència emocional i es capacitin per afrontar millor els reptes que se'ls plantegin al llarg de la vida.

Promovem accions i estratègies per fomentar l'educació socioemocional i la comunicació entre els membres de la comunitat escolar. Recollim en els documents de centre la necessitat de treballar els valors de l'educació socioemocional.

Sempre que ens és possible, ens coordinem amb les administracions locals per dur a terme actuacions concretes per fomentar l'educació socioemocional entre l'alumnat.

5.1.5. EDUCAR EN EL RESPECTE

El respecte s'entén com l'actitud de reconeixement dels drets de les persones i la valoració de la seva identitat, opinió i manera de pensar, i constitueix el principi bàsic per viure i conviure en societat. La manca de respecte pot generar conflictes en tots els àmbits: personal, familiar, escolar, etc.

En les relacions humanes, el respecte es manifesta en una forma de mirar i de tractar els altres. La persona respectuosa és atenta i s'apropa als altres, però mantenint una certa distància, sense envair-la. En aquest sentit, el respecte es troba a les antípodes de la indiferència (la distància absoluta) i de la violència (la manca total de distància). En una societat diversa, rica i intercultural, cal apostar pel diàleg com a forma bàsica de respecte. El diàleg autèntic es fonamenta en una actitud d'interès envers l'altre i tot allò que ens pot aportar.

Tot i la seva importància, malauradament, sovint trobem actituds ben diferents al carrer, als mitjans de comunicació o als entorns escolars, com la manca de diàleg, crits, insults, indiferència... Des dels centres educatius cal oferir models positius i tenir el respecte com a component transversal de totes les activitats.

Per fer possible una bona convivència, és necessari potenciar el respecte cap a un mateix, cap als altres i cap al medi on vivim.

Respectar-se un mateix és atendre i satisfer les pròpies necessitats, conèixer i valorar les pròpies qualitats i valors, i acceptar els errors. Només aprenent a respectar-se un mateix es pot respectar, valorar i acceptar les diferències i els errors dels altres. És convenient, doncs, que des dels centres educatius es promogui entre l'alumnat que el respecte a un mateix no ha de dependre de l'opinió o el reconeixement dels altres. Una bona autoestima permet a l'alumnat ser positiu, tenir confiança en si mateix i en els altres, la qual cosa facilita els aprenentatges, les relacions socials i proporciona benestar.

Educar en el respecte suposa l'acceptació i el reconeixement de les altres persones, dels seus drets i la seva forma de pensar. En els centres educatius

s'han d'establir unes normes clares que garanteixin el respecte entre tots els membres de la comunitat escolar. També s'ha de garantir l'expressió de les opinions i creences en un marc de llibertat i respecte, evitant qualsevol tipus de discriminació per motius de discapacitat física o psíquica, origen ètnic, racial o nacional, sexe, identitat de gènere o orientació afectivosexual.

Cal una atenció especial al reconeixement i el respecte que els alumnes han de tenir cap als professors i les famílies. En aquest sentit és important fer veure a les famílies la importància de mantenir el respecte mutu i els beneficis que aporta als seus fills el respecte cap als docents i altre personal de l'escola.

Finalment, s'ha de fomentar el valor del respecte envers el món: ensenyar l'alumnat a valorar i tenir cura del seu entorn més proper, la natura i el medi ambient.

Per a tal fi, cal implicar l'alumnat en la cura dels materials (llibres, estris, agenda, etc.) i del espais comuns, tant del centre (aules, passadissos, menjador, etc.) com de l'entorn (places, carrers, mobiliari, etc.).

De la mateixa manera cal potenciar la sostenibilitat, en el sentit de proveir el millor possible el present sense posar en perill els recursos del demà, i el respecte al medi ambient desenvolupant programes o projectes com la reutilització de materials escolars i llibres, el reciclatge de materials, la reducció del consum energètic (aigua dels lavabos, llums innecessàries, etc.).

En el marc del Projecte de Convivència, el respecte entre els diversos membres de la comunitat educativa constitueix un valor fonamental per tal d'aconseguir un bon clima de centre i l'èxit educatiu de tot l'alumnat.

DIAGNOSI

A l'escola considerem que el respecte és la base de la convivència, el benestar i l'ambient positiu que desitgem. Per aquest motiu, invertim molts esforços en fomentar-lo i exigir-lo.

Treballem el respecte entre l'alumnat des de les diferents matèries curriculars de manera transversal. Fomentem una actitud de respecte de l'alumnat envers el professorat i altres professionals del centre. Planifiquem activitats tutorials amb l'alumnat que fomentin el respecte cap a un mateix i entre els iguals. Promovem accions de respecte cap als espais físics del centre i del seu entorn i promovem accions que potenciïn el coneixement i el respecte envers l'entorn.

Sensibilitzem el claustre sobre el valor del respecte com a principi bàsic per tal de garantir un bon clima de convivència en els centres educatius i recollim aquest valor en els documents del centre. Vetllem perquè l'alumnat tingui cura del material i les instal·lacions.

Ens coordinem amb les administracions locals per dur a terme actuacions concretes per fomentar el respecte i el compromís cívic en el nostre alumnat i fem intervencions si hi ha actuacions fora del centre educatiu que calgui millorar. Ens coordinem amb les entitats de l'entorn per promoure el respecte, com ara amb el servei de menjador escolar i les activitats extraescolars.

En les reunions i entrevistes amb les famílies, les sensibilitzem i orientem en la necessitat d'educar els seus fills en el respecte.

5.1.6. EDUCAR EN LA GESTIÓ POSITIVA DELS CONFLICTES

Definim el conflicte com una situació en la qual dues o més persones estan en desacord perquè els seus interessos són incompatibles o bé els perceben així.

L'educació en la gestió positiva dels conflictes té com a objectiu primordial proporcionar a l'alumnat les eines, les estratègies i les habilitats necessàries per entendre el conflicte com una oportunitat d'aprenentatge i gestionar-lo de manera constructiva per tal de transformar-lo eliminant els factors violents.

La mediació és un procés de gestió positiva de conflictes. Parteix del fet que, quan es produeix un conflicte, no es tracta de guanyar o perdre, sinó d'intentar arribar a un acord consensuat i cooperatiu entre les dues parts amb l'ajuda d'un tercer.

Des de l'àmbit educatiu cal dotar els alumnes d'eines preventives i de gestió davant el conflicte, és a dir, proporcionar-los habilitats i estratègies que els permetin evitar, si és possible, l'aparició de conductes o situacions violentes. Aquest procés educatiu té una vessant individual i una de grupal.

A nivell individual, l'objectiu serà el desenvolupament de les competències necessàries per gestionar els conflictes positivament, de manera autònoma i responsable.

A nivell grupal, caldrà promoure la cohesió del grup, la comunicació, la presa de decisions de manera consensuada i el treball cooperatiu per tal de potenciar un clima que faciliti les relacions interpersonals.

En el cas que, malgrat les mesures preventives i proactives, el conflicte persisteixi, pot ser necessari posar en marxa estratègies d'intervenció en què participin terceres persones que creïn un espai i un clima adequats i que facilitin la comunicació.

DIAGNOSI

Desenvolupem, en el marc de l'acció tutorial, actuacions concretes per afavorir que els alumnes desenvolupin les competències per conviure i l'educació en la gestió positiva dels conflictes, estimulem el compromís de l'alumnat amb l'educació en la gestió positiva dels conflictes per fomentar la prevenció a l'aula i impulsem des de totes les àrees la gestió dels conflictes d'aula mitjançant estratègies de gestió positiva. A més, potenciem el treball per projectes i el treball cooperatiu per fomentar les relacions assertives entre l'alumnat.

Sensibilitzem el claustre en la necessitat d'educar en la gestió positiva dels conflictes. Ens coordinem amb les entitats de l'entorn per promoure aquesta gestió positiva, com ara amb el servei de menjador escolar i les activitats extraescolars. Incorporem l'educació en la gestió positiva dels conflictes al Projecte Educatiu i a la resta de documents del centre.

Per altra banda, cal desenvolupar un projecte de mediació que orienti i organitzi les actuacions corresponents per a tots els membres del centre, avaluar el funcionament dels processos d'educar en la gestió positiva dels conflictes i del servei de mediació i recollir-ho en la Memòria Anual del centre. Cal formar a l'alumnat i a l'equip docent en processos de mediació i compartir pràctiques amb altres centres que ja ho estiguin duent a terme.

CONCRECIÓ D'ACTUACIONS	
Adequar a les necessitats i context del centre, quan sigui necessari, els protocols per a la millora de la convivència elaborats pel Departament d'Educació.	A partir del 2020
Oferir, en el marc del Pla de formació de centre, formació al professorat i, si escau, a les famílies, al PAS i a l'alumnat, sobre educar en gestió positiva dels conflictes.	A partir de 09/2020
Impulsar la implementació d'un programa de mediació escolar amb la participació de tota la comunitat educativa.	Durant 2019-2023
Difondre la cultura de mediació mitjançant tríptics, murals,	Durant

vídeos, la celebració del dia de la mediació...	2019-2023
---	-----------

5.1.7. EDUCAR EN L'ESFORÇ I LA RESPONSABILITAT

L'esforç és la capacitat que tenim de treballar durant un temps continuat per aconseguir uns objectius determinats. En l'àmbit escolar, l'esforç constitueix la base fonamental perquè l'alumnat obtingui un major rendiment. El valor de l'esforç els ajudarà a ampliar al màxim les capacitats que porten dins per obtenir uns millors resultats. També els permetrà vèncer i superar els obstacles en els diferents àmbits de la seva vida.

Entenem per responsabilitat la capacitat de dur a terme els compromisos adquirits i d'assumir les conseqüències dels propis actes. En l'àmbit escolar, es tractaria doncs d'aconseguir que l'alumnat es comprometi en el seu propi procés d'aprenentatge, és a dir, que sabés quins són els seus deures i dur-los a terme de la forma més autònoma possible.

Sovint, els infants i joves, influïts pels mitjans de comunicació, pensen que l'èxit es pot aconseguir de forma fàcil i ràpida, a partir de la sort o d'altres circumstàncies. Cal que contrarestem aquesta falsa idea de l'èxit fàcil i continuem incidint en el fet que les fites o objectius només es poden assolir a partir de l'esforç, la responsabilitat i la capacitat de superació.

Dins l'entorn escolar, l'esforç i la responsabilitat s'han de concretar en el compromís de l'alumnat amb el seu propi procés d'aprenentatge. En aquest sentit, la responsabilitat comporta establir uns objectius, comprometre's i esforçar-se per tal d'assolir-los. També ha d'implicar la consolidació de l'hàbit d'estudi, tant a l'escola com a casa, així com el fet d'aprendre a compaginar el temps d'oci amb el de les obligacions. Cal tenir en compte que l'esforç és el resultat d'un procés en el qual també intervé la motivació perquè l'alumnat

assoleixi els seus objectius. Conèixer els seus interessos i despertar la seva motivació facilita aquest procés.

L'esforç no sempre és garantia d'èxit, les diferents capacitats i habilitats que puguin tenir el nostres alumnes també són factors decisius. Per aquest motiu, cal ajudar l'alumnat perquè conegui i assumeixi les pròpies limitacions i toleri la frustració quan no assolixi les seves fites. A més, els resultats de l'esforç no sempre són visibles a curt termini i cal engrescar-los perquè siguin constants.

És important també fer veure a les famílies la importància de l'esforç i la responsabilitat com un mitjà per aconseguir l'assoliment en general de qualsevol objectiu i en concret dels escolars.

D'altra banda, en l'àmbit social, cal prendre consciència que tots plegats formem part d'una societat que fomenta una sèrie de drets, però que també exigeix el compliment d'un seguit de deures i responsabilitats. En aquest sentit, convé que en els centres educatius s'incideixi en la necessitat d'implicar l'alumnat en el món en què viu, de convertir-los en ciutadans actius i compromesos.

DIAGNOSI

Desenvolupem en el currículum de les diverses àrees continguts per treballar l'esforç i la responsabilitat. Desenvolupem, en el marc de l'acció tutorial, mesures, estratègies i actuacions per educar l'alumnat en l'esforç i la responsabilitat, i fem servir metodologies que promouen aquests valors com ara el treball per projectes i reptes i els racons d'aprenentatge.

Des de les tutories individuals es guia a l'alumnat per desenvolupar estratègies que els permeti afrontar l'aprenentatge actiu de manera autònoma i responsable, sobretot amb l'alumnat de Cicle Superior.

Quan hi ha una oportunitat que ens aporta estratègies per la millora d'alguna habilitat o estratègia, participem en concursos per estimular l'afany de superació de l'alumnat.

Sensibilitzem el claustre sobre la importància de l'educació en els valors de l'esforç i la responsabilitat i la implicació de la comunitat escolar en els processos educatius, i recollim en els documents del centre el foment de l'esforç i la responsabilitat per aconseguir els objectius educatius.

Promovem el compromís cívic a través d'actuacions que ajuden a l'alumnat a prendre consciència sobre l'impacte de les seves accions en l'entorn, com ara totes les activitats que es duen a terme durant la Setmana Solidària.

CONCRECIÓ D'ACTUACIONS	
Concretar en les programacions curriculars com es valorarà el grau d'esforç i responsabilitat de l'alumnat (la realització dels deures, la puntualitat en el lliurament de les tasques, l'ordre, la netedat, etc.)	A partir del 09/2020
Aportar les experiències que es duen a terme en el centre als seminaris de traspàs primària-secundària, reunions amb altres centres de l'entorn, etc.	A partir de 09/2020

5.1.8. INCLUSIÓ

L'educació inclusiva és aquella que ofereix a tots els infants i joves altes expectatives d'èxit educatiu, independentment de les seves característiques, necessitats o discapacitats, i l'oportunitat de créixer i aprendre conjuntament compartint experiències i situacions d'aprenentatge. L'educació inclusiva és juntament amb la cohesió social un dels principis fonamentals del sistema educatiu català.

La inclusió suposa una millora evolutiva respecte a la idea d'integració. Quan es parla d'integració es pretén facilitar a l'alumnat els suports necessaris perquè pugui participar en el programa del centre educatiu. Es posa l'accent, doncs, en l'adaptació de l'alumnat al centre i a l'entorn. La inclusió pretén que siguin els mateixos centres educatius els que ens adaptem a la diversitat de l'alumnat que tenim escolaritzat. Això implica identificar les barreres que dificulten l'aprenentatge, la socialització i la participació de l'alumnat i cercar-les, eliminar-les o minimitzar-les.

Un model d'escola inclusiva és el requisit previ i indispensable per a la construcció d'una societat inclusiva.

D'acord amb el document "De l'escola inclusiva al sistema inclusiu" publicat pel Departament d'Ensenyament el 2015, parlar d'una educació inclusiva implica concretar els següents principis:

- El reconeixement de la diversitat com un fet universal.
- El sistema inclusiu com l'única mirada possible per donar resposta a tots els alumnes.
- La personalització de l'aprenentatge perquè cada alumne pugui desenvolupar al màxim les seves potencialitats.
- L'equitat i la igualtat d'oportunitats com a dret de tots els alumnes a rebre una educació integral i amb expectatives d'èxit.
- La participació i la correponsabilitat per construir un projecte comú a partir del diàleg, la comunicació i el respecte.

- La formació del professorat per promocionar oportunitats de creixement col·lectiu i per desenvolupar projectes educatius compartits.

En aquest context es defineix l'atenció educativa a l'alumnat com el conjunt de mesures i suports destinats a tots els alumnes, amb la finalitat que avancin en l'assoliment de les competències de cada etapa educativa i la transició a la vida adulta, tot afavorint el seu desenvolupament personal i social, en el marc d'un sistema educatiu inclusiu.

El sistema educatiu inclusiu promou l'atenció educativa a tots els alumnes i es fixa de forma especial en aquells alumnes amb un risc més gran de marginació o d'exclusió, fet que implica establir un seguiment i una actuació específics de la seva presència, participació i èxit.

La inclusió, més enllà de la provisió de serveis, comporta un canvi en les expectatives d'aprenentatge de tot l'alumnat, un reconeixement de les possibilitats d'aprendre els uns dels altres i un treball interactiu dels professionals per donar respostes adequades a les necessitats de l'alumnat.

Les mesures i els suports per a l'atenció educativa dels alumnes han de preveure el grau d'intensitat que correspongui: mesures i suports universals (adreçats a tots els alumnes), addicionals (per als alumnes que tenen circumstàncies personals singulars o de vulnerabilitat) i intensius (actuacions extraordinàries adaptades a la singularitat dels alumnes amb necessitats educatives especials).

L'educació inclusiva de tot l'alumnat crea nous marcs de convivència i genera noves complicitats que afavoreixen l'equitat i la cohesió social. És un valuós instrument per afrontar un dels reptes de les societats del segle XXI: avançar, col·lectivament, en la igualtat de drets i oportunitats de totes les persones, sense discriminacions per raons d'origen, de sexe o capacitat, des del respecte a l'heterogeneïtat, la coeducació, l'interculturalisme i la relativitat i interactivitat de les necessitats educatives, entre altres principis (Efred Carbonell 2017).

DIAGNOSI

Sensibilitzem el claustre sobre la necessitat de treballar per una escola inclusiva que doni resposta a la diversitat de tot l'alumnat i desenvolupem, en el marc de l'acció tutorial, mesures, estratègies i actuacions per educar l'alumnat en el respecte a la diversitat i la inclusió.

Pensem que disposem d'una estructura organitzativa en el centre que afavoreix l'educació inclusiva i l'atenció a la diversitat i planifiquem, anualment, estratègies concretes per desenvolupar-ho de la manera més adequada. Avaluem les mesures destinades a fomentar aquests processos i ho recollim en la Memòria Anual del centre.

Ens coordinem amb les administracions locals i serveis externs per dur a terme actuacions concretes de foment de l'educació inclusiva. Treballem coordinadament amb els serveis educatius en relació amb l'alumnat amb necessitats educatives especials (CRP, EAP, ELIC, CREDA, CREDV, CSMIJ etc.).

Ens cal desenvolupar el Pla d'Atenció a la Diversitat que reculli el model d'escola inclusiva que estem construint pel nostre alumnat, concretant recursos i estratègies concretes.

CONCRECIÓ D'ACTUACIONS	
Desenvolupar el Pla d'Atenció a la Diversitat.	Durant 2019-2023
Implementar, quan sigui necessari, els protocols marc per a la millora de la convivència elaborats pel Departament d'Educació.	A partir de 2020
Difondre a tots els membres de la comunitat educativa, a través del Consell Escolar i l'AMPA, els indicadors recollits en els diferents protocols convivencials a fi de detectar les relacions abusives.	A partir de 2020
Incloure en el Pla d'Atenció a la Diversitat la planificació d'activitats que fomentin el coneixement i el respecte per la	Durant 2019-2023

diversitat de l'alumnat.	
--------------------------	--

5.2.-RESOLUCIÓ DE CONFLICTES

5.2.1.-ABSENTISME

L'absentisme és l'absència reiterada i no justificada, dins l'horari escolar, d'alumnat en edat d'escolarització obligatòria en el centre educatiu on està matriculat.

El terme absentisme s'utilitza per expressar diferents situacions de ruptura escolar. Així, se sol emprar també per indicar situacions de desescolarització o abandonament escolar. És per això que cal aclarir aquests conceptes:

- a) No-escolarització: Fa referència al fet que els progenitors o progenitores, els/les titulars de la tutela o els/les guardadors/es d'un infant o adolescent en període d'escolarització obligatòria no gestionin la plaça escolar corresponent sense una causa que ho justifiqui.
- b) Abandó escolar: Implica el cessament indefinit de l'assistència a la plaça escolar corresponent per l'infant o l'adolescent en període d'escolarització obligatòria.

L'abandonament suposa una ruptura definitiva amb l'escola i els/les alumnes esdevenen desconeguts/des per a l'escola tot i estar-hi matriculats/des.

- c) Desescolarització: Fa referència a aquell alumnat que deixa d'estar matriculat en un centre educatiu.

Mentre que la no-escolarització sol produir-se en les primeres edats, l'abandó escolar i la desescolarització són problemàtiques més presents entre els 12 i els 16 anys.

L'absentisme té un gran ventall, des del puntual fins al crònic. El centre educatiu, amb la xarxa del nostre entorn, hem de tenir en compte els diferents graus i tipus a l'hora de dissenyar protocols d'actuació.

Pel que fa a les causes, en alguns casos, l'absentisme pot expressar una actitud d'estranyament i desmotivació davant l'escola però també pot ser una forma de transgressió de les normes o de desvinculació enfront de la cultura escolar. En qualsevol cas, cal tenir en compte els factors de risc que poden afavorir l'aparició de casos d'absentisme i abandó escolar ja siguin de caràcter personal, familiar, contextual, curricular, etc. i que, a vegades, pot ser resultat d'una combinació d'aquests factors.

Malgrat això, les respostes davant l'absentisme no poden focalitzar-se en l'alumne/a absentista com a problema sinó en l'entorn en què es produeix, incidint i analitzant les causes de l'absentisme més enllà de les intervencions normatives i reactives que poden acabar cronificant-lo. Els centres educatius, si escau, en el marc de la comissió de convivència, establiran un espai de coordinació per al tractament de l'absentisme escolar on participaran professionals externs del centre.

Els plans integrals d'intervenció s'han de situar i entendre en el marc d'una escola inclusiva, acollidora i oberta, lligats a projectes de millora d'estratègies metodològiques i organitzatives adreçades a facilitar la reincorporació de l'alumnat a l'aula.

- **DIAGNOSI**

A l'escola no es recullen, habitualment, situacions en les que l'alumnat faci absentisme reiteradament. En les poques situacions que s'han detectat, s'han aplicat els protocols corresponents i el desenllaç ha estat satisfactori.

De totes maneres, estimulem el compromís de l'alumnat en el propi procés educatiu per afavorir la seva assistència, ens esforcem per acompanyar i

implicar a les famílies que ho necessiten per evitar situacions d'absentisme, sensibilitzem el claustre en la importància d'intervenir amb rapidesa i de forma coordinada davant situacions d'absentisme i recollim en les NOFC una normativa clara i eficient referent a l'abordatge integral de l'absentisme.

Hi ha una forma lleu d'absentisme que consisteix en la manca de puntualitat i, per tant, en els retards reiterats a l'hora d'arribar als matins a l'escola. En aquests casos, també disposem d'estratègies i mecanismes que apliquem tot sovint per acompanyar a les famílies en la millora dels seus hàbits en la gestió del temps.

Quan és necessari, ens coordinem amb les administracions locals per dur a terme actuacions concretes per combatre l'absentisme. Donem a conèixer a la comunitat educativa les Normes d'organització i funcionament de centre (NOFC) i les conseqüències previstes pel seu incompliment.

CONCRECIÓ D'ACTUACIONS	
Aplicar, quan escaigui, el protocol d'àmbit comunitari de prevenció, detecció i intervenció davant situacions d'absentisme.	Annex 4 A partir de 2020
Incloure en la Memòria Anual la valoració de les actuacions realitzades per a la gestió dels casos d'absentisme i retards, elaborant, si escau, propostes de millora.	Durant 2019-2023
Realitzar actuacions d'acompanyament i suport a l'alumnat amb factors de risc i a les seves famílies (seguiment individual, entrevistes periòdiques, etc.).	A partir de 2020

5.2.2.-CONFLICTES GREUS

Els conflictes greus són aquelles conductes tipificades en l'article 37 de la Llei 12/2009, del 10 de juliol, d'educació; entre d'altres, indisciplina, injúries, amenaces, agressions i vexacions personals, danys materials i patrimonials, alteració injustificada i greu de les activitats del centre, possessió de mitjans o substàncies perjudicials per a la salut, etc. Aquestes conductes s'han de

considerar especialment greus quan impliquin discriminació per raó de gènere, sexe, raça, naixença o qualsevol altra condició personal o social dels afectats.

Els conflictes greus perjudiquen notablement la convivència del centre, perquè generen sentiments d'indefensió, inseguretat i angoixa. Poden afectar qualsevol membre de la comunitat educativa i es poden produir en el propi centre o en el seu entorn immediat.

A més de les conductes greus esmentades amb anterioritat, també cal considerar els casos protagonitzats per agents externs però relacionats d'alguna manera amb el centre, com són les lesions i baralles amb armes blanques, les amenaces i agressions per part de grups juvenils violents, el tràfic de drogues, l'evidència de maltractaments físics i psicològics, l'abús sexual, el vandalisme i els robatoris importants.

Les normes d'organització i funcionament del centre, tal com indica l'article 24 del Decret 102/2010, de 3 d'agost, d'autonomia dels centres educatius, han d'establir les mesures correctores i sancionadores que s'aplicaran davant les faltes o irregularitats comeses pels alumnes, que s'han d'inscriure en el marc de l'acció educativa i han de tenir com a finalitat contribuir a la millora del seu procés educatiu.

Per tal de donar resposta a situacions greument contràries a la convivència com l'assetjament, el ciberassetjament, les conductes d'odi i discriminació, la radicalització extremista i els maltractaments i abusos sexuals en l'àmbit educatiu, el Departament d'Ensenyament ha elaborat protocols específics de prevenció, detecció i intervenció que ofereixen un circuit sistematitzat, orientacions i recursos per actuar de manera coordinada i eficaç, garantint la seguretat de tots els membres de la comunitat escolar. Cal destacar la importància de, a més de tenir en compte l'edat de l'alumnat, defugir de la improvisació per poder treballar coordinadament amb els professionals del centre i amb els agents educatius de l'entorn.

Aquests protocols recullen que davant d'un conflicte greu, a més de la sanció corresponent, cal tenir en compte la possibilitat d'utilitzar mesures de reparació o de reconciliació per tal de restablir la confiança entre les persones com, entre d'altres, la mediació escolar, o la realització d'activitats d'utilitat social per al centre educatiu o per a la comunitat, així com el disseny d'una intervenció educativa que doni suport a les parts implicades en el conflicte, les seves famílies i el grup classe.

- **DIAGNOSI**

A l'escola, recollim en les NOFC una normativa clara referent a les faltes greument perjudicials per a la convivència en el centre, sensibilitzem el claustre en la necessitat d'implicar tota la comunitat educativa enfront els conflictes greus i intervenim de forma ràpida i efectiva quan es produeix una situació d'aquestes característiques.

Analitzem amb els alumnes els conflictes esdevinguts a l'aula per facilitar-ne un procés d'autoaprenentatge i en fem un seguiment a través de les tutories individuals. Ens comuniquem amb les famílies i ens esforcem en implicar-les en la gestió i resolució d'aquests conflictes.

Quan és necessari, formem la comunitat educativa en tècniques i destreses de gestió i resolució de conflictes greus i tenim mecanismes per detectar l'aparició reiterada d'aquestes situacions (graelles d'observació i graelles de conductes greus).

Quan cal, ens coordinem amb les administracions locals i serveis externs per dur a terme actuacions concretes de resolució d'aquests conflictes i treballem coordinadament amb els serveis educatius en relació amb l'alumnat amb dificultats en la regulació de la seva conducta (EAP).

Malgrat això, pensem que cal desenvolupar un protocol concret que reculli els passos que cal fer al nostre centre educatiu per actuar i reconduir aquestes situacions, però també que reculli estratègies de prevenció i detecció precoç.

D'aquesta manera, podrem avaluar les mesures i actuacions realitzades en el centre per fer front als casos de conflictes greus i recollir-ho en la Memòria Anual del centre.

CONCRECIÓ D'ACTUACIONS	
Aplicar, quan escaigui, el protocol de prevenció, detecció i intervenció davant la violència masclista entre l'alumnat davant tota forma de violència contra les alumnes, així com contra qualsevol alumne o alumna que no segueix un mandat de gènere normatiu.	Annex 1 A partir de 2020
Aplicar, quan escaigui, el protocol de prevenció, detecció i intervenció enfront conductes d'odi i discriminació en cas de conflicte greu amb l'alumnat en l'àmbit de la coeducació i la violència masclista o homòfoba.	Annex 2 A partir de 2020
Aplicar, quan escaigui, el protocol de prevenció, detecció i intervenció davant conductes d'odi i discriminació en cas de detectar situacions de conflicte que impliquin discriminació per raó d'origen.	Annex 2 A partir de 2020
Aplicar, quan escaigui, el protocol de prevenció, detecció i	Annex 3

intervenció enfront l'assetjament escolar a persones LGBTI.	A partir de 2020
Aplicar, quan escaigui, el protocol de prevenció, detecció i intervenció davant l'assetjament i el ciberassetjament entre iguals.	Annex 5 A partir de 2020
Aplicar, quan escaigui, el protocol d'actuació amb menors de catorze anys en situacions de conflicte o comissió d'una infracció penal.	Annex 6 A partir de 2020
Aplicar, quan escaigui, el protocol d'intervenció en cas de conflicte greu.	Annex 7 A partir de 2020
Aplicar, quan escaigui, el protocol de prevenció, detecció, notificació, derivació i coordinació de les situacions de maltractament infantil i adolescent en l'àmbit educatiu.	Annex 8 A partir de 2020
Elaborar un protocol propi que reculli les actuacions preventives i de detecció que duem a terme i especifiqui les estratègies recollides a les NOFC per millorar la situació de convivència.	Durant el 2019-2023

5.2.3.- GESTIÓ I RESOLUCIÓ POSITIVA DELS CONFLICTES

Els conflictes lleus són un conjunt de conductes contràries a les normes de convivència del centre. Es tracta, majoritàriament, de conductes disruptives a l'aula i situacions de conflicte interpersonal.

Són considerades conductes contràries a la convivència totes les tipificades per l'article 37.1 de la Llei d'Educació, quan no siguin de caràcter greu, i també les faltes injustificades d'assistència a classe i de puntualitat.

Els conflictes lleus són font de malestar i dificulten el dia a dia en el centre. Són conductes a les quals, sovint, cal dedicar molt de temps i esforç, i que tenen efectes negatius sobre el clima relacional i sobre el procés d'ensenyament-aprenentatge. L'adquisició d'estratègies proactives possibilita que l'alumnat sigui competent per resoldre el conflicte en la seva fase inicial i té com a objectiu principal proporcionar a l'alumnat les eines, les estratègies i les habilitats necessàries per entendre el conflicte com una oportunitat d'aprenentatge i gestionar-lo de manera constructiva per tal de transformar-lo eliminant els elements violents.

En el cas que, malgrat les mesures preventives i proactives tant a nivell individual com grupal, el conflicte es produeixi o persisteixi, caldrà posar en marxa estratègies d'intervenció. En aquest sentit, les Normes d'organització i funcionament de centre recullen quines són les conductes considerades faltes lleus i determinen les mesures correctores i sancionadores oportunes. Les NOFC tenen un caràcter reparador i restauratiu i, sempre que sigui concordant, poden incloure alguna activitat d'utilitat social per al centre o l'entorn.

D'altra banda, les mesures correctores i sancionadores han de contribuir al procés educatiu dels alumnes de manera que es vetlli per la protecció dels drets dels afectats i s'asseguri el compliment dels seus deures, es garanteixi la continuïtat de les activitats del centre, amb la mínima pertorbació per a l'alumnat i professorat, i s'emprin mecanismes de mediació sempre que sigui pertinent.

□ **DIAGNOSI**

Tal i com hem citat amb anterioritat, desenvolupem, en el marc de l'acció tutorial, actuacions concretes perquè l'alumnat gestioni els seus conflictes de manera positiva. Analitzem els conflictes d'aula per tal de fomentar l'autoaprenentatge en sessions de tutoria grupal o a les assemblees. Procurem intervenir de forma ràpida i efectiva davant qualsevol conflicte.

Per altra banda, fem servir diverses vies de comunicació amb les famílies per implicar-les en la gestió i resolució dels conflictes lleus dels seus fills i filles.

En el futur, cal que centrem els nostres esforços en avaluar el funcionament dels processos d'intervenció i resolució dels conflictes per poder-ho reflectir en la Memòria Anual del centre.

CONCRECIÓ D'ACTUACIONS	
Elaborar un protocol propi que reculli les actuacions preventives i de detecció de conflictes lleus que duem a terme i especifiqui les estratègies recollides a les NOFC per millorar la situació de convivència.	Durant el 2019-2023
Avaluar el protocol i establir les millores necessàries.	Durant el 2019-2023

5.3.- GESTIÓ DE CENTRE

5.3.1.- ACOLLIDA

L'acollida és el conjunt sistemàtic d'actituds i actuacions que el centre educatiu posa en funcionament per acompanyar els nous membres de la comunitat escolar, o els que s'incorporen després de processos d'absència, en la vida i la cultura del centre i, alhora, fer-los participants dels projectes que s'hi desenvolupen. El centre educatiu ha d'elaborar un Pla d'Acollida que defineixi els procediments a seguir durant l'arribada de nous membres de la comunitat escolar (alumnes, professorat, famílies, PAS, etc.) i ha de crear una estructura organitzativa que permeti plantejar l'acollida com un procés gradual i seqüenciat en el temps, no quedant restringida a un primer contacte o trobada inicial.

Els processos d'acollida mereixen una atenció especial dins el projecte de convivència de centre perquè, com a primer moment de socialització, poden esdevenir un element clau per a la creació de vincles, per establir un bon clima relacional i per afavorir la implicació en el centre de tots els seus membres. En

aquest sentit l'acollida no ha de ser entesa com un fet puntual, sinó com un procés continu al llarg de tota la vida escolar.

Aquests processos van adreçats a l'alumnat i les famílies, al professorat i personal de l'administració i serveis que s'incorpora al centre i a d'altres professionals que hi puguin intervenir, fent una atenció especial a les persones més vulnerables de qualsevol d'aquests col·lectius.

Cal remarcar que és imprescindible tenir en compte l'aspecte emocional de l'acollida inicial, especialment en el cas de l'alumnat nouvingut i de les seves famílies i dels alumnes amb necessitats educatives tant especials com específiques, per tal de facilitar l'arribada a un entorn de relació i d'aprenentatge nou i promoure l'establiment de vincles que facilitaran el procés d'adaptació al nou entorn educatiu.

D'altra banda, l'acollida a les famílies pot marcar la seva futura participació i implicació amb el centre. Perquè les famílies participin del projecte educatiu del centre, cal que el puguin sentir com a propi i ser-ne part activa des d'un primer moment. En aquest sentit, el centre ha de preveure en el seu Pla d'acollida de centre actuacions específiques per a l'acollida de les famílies.

A més a més, l'acollida també ha de contemplar mesures en la reincorporació després de llargs processos d'absència dels alumnes. Per aquest motiu, cal fer un seguiment i acompanyament individualitzat de l'alumnat que es reincorpora al centre i establir les mesures educatives i els compromisos necessaris entre la família, el centre i l'alumnat per garantir una correcta adaptació.

Una bona acollida ha d'afavorir i permetre compartir què es fa en el centre, per què es fa i de quina manera, com i quan poden participar les famílies en tot el procés. A més, és un bon moment per conèixer i compartir les expectatives, necessitats, responsabilitats... d'ambdues parts i iniciar els primers compromisos, que poden quedar recollits en la carta de compromís educatiu.

- **DIAGNOSI**

A l'escola considerem l'acollida com un factor fonamental per a la convivència en els centres i l'èxit educatiu de l'alumnat.

Pel que fa a l'equip docent, disposem d'un Pla d'Acollida per donar la benvinguda i situar a les i els mestres de nova incorporació dins del Projecte Educatiu i els processos més habituals d'organització a l'escola. Es procura que tothom tingui una companya o company de referència per determinades actuacions i s'ofereix l'acompanyament necessari. A l'inici de curs es fan reunions informatives per tot el claustre i durant el curs hi ha reunions pedagògiques per desenvolupar metodologies, analitzar processos i acompanyar a l'equip docent en la tasca educativa. Es fan observacions d'aula i s'ofereixen bons models. També es realitza una trobada individual amb cada docent per recollir les seves propostes i inquietuds, i oferir orientacions, si escau, sobre la seva tasca educativa, reforçant els punts forts i oferint millores.

Pel que fa les famílies, disposem d'un Pla d'Acollida que recull totes les intervencions que es realitzen per acompanyar-les durant el tram acadèmic que els seus fills i filles desenvolupen a l'escola. Aquest pla recull totes les trobades, reunions i vies de comunicació que ofereix l'escola.

Pel que fa a l'alumnat, cal elaborar un Pla d'Acollida que reculli tots els processos de rebuda, acompanyament i seguiment que oferim, estretament relacionat amb el Pla d'Acció Tutorial, en vies de desenvolupament.

CONCRECIÓ D'ACTUACIONS	
Actualitzar el Pla d'Acollida per l'equip docent i no docent.	Anualment
Actualitzar el Pla d'Acollida per les famílies.	Durant el curs 2021-2022
Finalitzar el Pla d'Acció Tutorial i el Pla d'Acollida per l'alumnat.	Durant el curs 2021-2022

5.3.2.-COMUNICACIÓ

Entenem per comunicació, en general, el fet d'intercanviar informació. La comunicació és la base de la relació entre les persones. Permet compartir coneixement, idees i opinions, així com expressar els nostres sentiments i entendre els dels altres.

En el marc del projecte de convivència, i des d'una perspectiva organitzativa, la comunicació permet estar informats i establir vincles per evitar situacions de malentesos i confusions.

El comportament de les persones que formen part d'una organització, com és el cas d'un centre educatiu, depèn de les informacions que rep i de les relacions que s'estableixen dins la pròpia organització. Una organització disposa d'un bon sistema de comunicació quan tothom, tant les persones que en formen part com els possibles usuaris, coneixen els canals de comunicació existents i com accedir a la informació que l'organització genera. Els centres educatius, com a estructures organitzatives que aprenen, han de disposar d'una estratègia comunicativa, i ser capaços de generar espais per compartir informació i coneixement, per créixer com a organització.

Els centres educatius, a més de tenir dissenyada una estratègia comunicativa, han de vetllar perquè els professionals que hi treballen desenvolupin les habilitats comunicatives necessàries, i contemplin en les seves relacions tant aspectes de llenguatge verbal com no verbal.

Cal destacar també el paper de la llengua catalana com element fonamental de comunicació i cohesió social, sent la llengua comuna de relació en un marc de respecte a la diversitat lingüística.

DIAGNOSI

A l'escola disposem d'una varietat d'espais i canals de comunicació adreçats a les famílies que ens permeten garantir una bona qualitat d'intercanvi d'informació.

Disposem de canals i espais de comunicació que permeten a la comunitat escolar expressar-se i compartir informació i sensibilitzem el claustre sobre la importància dels processos comunicatius en el centre educatiu. Les entrevistes amb les famílies, el correu electrònic, les reunions d'inici i final de curs, les enquestes de satisfacció... són exemples dels canals que funcionen bidireccionalment per garantir una bona comunicació.

També disposem d'eines, estratègies i mecanismes de comunicació amb l'alumnat per afavorir el seu procés educatiu. Hem de destacar la importància de les tutories individuals i les planificacions d'objectius i compromisos individuals i grupals que es fomenten.

Avaluem les mesures destinades a fomentar la comunicació i l'intercanvi d'informació entre la comunitat escolar i ho recollim en la Memòria Anual del centre.

A més, disposem d'estratègies i mesures per projectar una imatge positiva del centre mitjançant el web de l'escola i el bloc. En aquests espais es fa difusió del Projecte Educatiu, entre altres documents, i de les activitats d'aprenentatge que duu a terme l'alumnat.

Actualment, també disposem de vies de comunicació amb els altres centres educatius del municipi per coordinar-nos i establir col·laboracions que puguin ser d'interès.

CONCRECIÓ D'ACTUACIONS	
Fomentar, quan escaigui, la figura de les famílies guia per facilitar la comunicació i informació a les noves famílies del centre.	A partir del 2020

5.3.3.- NORMA

La norma és l'instrument regulador de la convivència que té com a finalitat garantir els drets i els deures de tothom.

Les normes formalitzen el necessari clima de respecte, seguretat i cordialitat del centre. Es tradueixen en un seguit de drets i deures, compromisos i responsabilitats que regulen i faciliten la vida al centre.

A l'hora d'establir el marc normatiu del centre cal, en primer lloc, definir els objectius estratègics i operatius que es volen assolir. Tot seguit, cal redactar aquelles mesures que afavoreixen la consecució d'aquests objectius i decidir, si pot ser, per consens. Cal preveure la normativa necessària per al seu compliment, que ha de tenir valor educatiu i efecte dissuasiu. En aquest sentit, cal no confondre les normes amb simples orientacions. Les normes han de ser poques i clares, consistents i coherents, i han d'ajudar a entendre, assumir i reconèixer els límits. Han de ser públiques i conegudes per tothom, s'han de complir sense excepcions i s'han de revisar periòdicament. Aquest seguit de normes ha de quedar recollit a les NOFC.

D'altra banda, la gestió participativa d'aquestes normes comporta, a més de la implicació en la seva elaboració, el seu compliment per part de les persones afectades. El seu caràcter educatiu promou, també, l'educació per a l'assumpció de les conseqüències dels propis actes i la capacitat de plantejar-hi alternatives.

□ **DIAGNOSI**

Per nosaltres, el treball de la norma més important és el que es fa a l'aula i afavoreix el bon clima durant el dia a dia a l'escola. Per aquest motiu, tenim normes d'aula clares i concretes i les elaborem amb l'alumnat a cada inici del curs escolar. Eduquem als infants en la importància i en el sentit de la norma i els donem responsabilitat en el seu compliment.

A més, reforcem el compliment de les normes d'aula amb el grup durant tot el curs escolar, a través de les assemblees de classe i a través de les tutories individuals. També animem a l'alumnat a proposar-se reptes per millorar, si escau, conductualment.

Pel que fa a les normes de convivència del centre, hem de dir que estan recollides a les NOFC i en fem difusió, resumidament, a les reunions d'inici de curs amb les famílies.

Volem iniciar la coordinació amb els altres centres educatius del municipi per intercanviar experiències i pràctiques sobre l'elaboració i aplicació de la norma.

CONCRECIÓ D'ACTUACIONS	
Elaborar cartells per difondre les normes de l'escola a l'alumnat de Cicle Mitjà, Cicle Superior i a les famílies.	Durant el 2020-2021
Revisar les NOFC relatives a la convivència, les normes i les sancions	Durant el Curs 2022-2023

5.3.4.- PARTICIPACIÓ

Participar és ser i sentir-se part d'una organització en la qual es considera part activa. La participació és una manera d'unir esforços, de generar sentiment de comunitat i de crear un ambient inclusiu.

En l'àmbit educatiu participar vol dir, sobretot, ser protagonista del propi procés educatiu. La participació educativa és el camí per avançar en processos comunitaris de treball i d'aprenentatge en xarxa, orientats a l'èxit educatiu, a l'afavoriment de la convivència i a la millora de l'entorn.

Els centres educatius han de promoure la participació de tota la comunitat educativa i crear les condicions perquè pugui ser una realitat quotidiana en la vida del centre. Aprendre a participar, tant en la construcció dels coneixements a l'aula com en la vida del centre i de l'entorn, requereix actuacions i metodologies orientades a desenvolupar competències personals per formar

persones responsables i una ciutadania compromesa i solidària, tal i com recull el nostre Projecte Educatiu.

D'altra banda, és molt clar que se n'aprèn participant; per això la participació vol estructures que la facilitin i pràctiques que hi invitin. El centre educatiu ha de guiar l'exercici dels drets vinculats a la participació de l'alumnat: a la informació, a la llibertat d'expressió, a la llibertat de reunió i d'associació.

Cal promoure estratègies que ajudin i motivin l'alumnat a participar en les activitats de l'aula, del centre i de l'entorn i cal que hi hagi coherència entre aquests tres àmbits. L'escola determina formes de participació dels alumnes que facilitin la seva presència en la vida del centre, el diàleg i la corresponsabilització, afavoreixin el compromís en l'activitat educativa i propiciïn la seva formació en els hàbits democràtics de convivència.

D'altra banda, la participació de les famílies en el centre educatiu és un factor determinant en l'èxit educatiu dels fills i filles. Per a tal fi, la carta de compromís educatiu és l'instrument que estableix el marc de comunicació i de participació entre el centre educatiu i la família per dur a terme una acció coherent i coordinada en el desenvolupament personal, acadèmic i social de cada infant i jove.

- **DIAGNOSI**

A l'escola disposem d'estratègies concretes per facilitar la participació de l'alumnat en la gestió i organització de l'aula, a través de les assemblees de classe i les tutories individuals. A més, tenim establertes propostes d'actuació específiques per fomentar la participació de l'alumnat en el centre a través dels delegats de classe i les reunions mensuals que fan aquests amb l'equip directiu.

A més, utilitzem metodologies que fomenten la participació de l'alumnat i la seva implicació en els processos d'aprenentatge, com ara els projectes, els reptes d'aprenentatge i d'emprenedoria, en els que es reforça l'autonomia, la iniciativa i el valor de l'esforç per assolir objectius individuals i comuns. També estimulem la participació de l'alumnat en el seu propi procés educatiu com, per exemple, en el seguiment i en l'avaluació de les activitats a l'aula fomentant l'ús de models d'avaluació formadora.

Per altra banda, l'escola també fomenta la participació de les famílies des de diferents vessants, tant a les aules com al centre en general. Un bon exemple és l'obertura del centre a les famílies durant la celebració de les festivitats, però també com a espectadors i espectadores dels processos d'aprenentatge. A més, en situacions puntuals i enriquidores per l'alumnat, convidem a les famílies a participar a les aules i compartir els seus coneixements amb ells i elles, sempre sota l'autorització i supervisió de l'equip docent.

Un bon canal de participació amb les famílies és a través del Consell escolar i les comissions de l'AMPA que, quan cal, són mixtes i compartides amb membres de l'equip directiu o l'equip docent. Les enquestes de satisfacció que fem arribar a totes les famílies al final de cada curs escolar també són una bona oportunitat per potenciar la comunicació i oferir un espai per participar.

Quan és necessari, també ens coordinem amb l'administració local per promoure la participació de tots els membres de la comunitat escolar en projectes comunitaris, com ara el Consell d'infants municipal.

6. - CONSIDERACIONS FINALS

La convivència és l'element clau de qualsevol societat. Generar un clima de bona convivència, respecte i compromís és tasca de tota la comunitat educativa. Des de l'equip docent impulsem aquest Pla de convivència per

millorar i gestionar amb eficàcia i eficiència els protocols i les necessitats de la comunitat educativa per fomentar un ambient positiu que esdevingui benestar i qualitat educativa.

Volem donar al nostre alumnat el millor que els podem oferir i és que esdevinguin ciutadans respectuosos, compromesos i que tinguin voluntat d'impactar en el seu entorn per impulsar canvis positius, socials i personals. Volem aportar a cada un dels nostres alumnes i de les nostres alumnes el coneixement i la responsabilitat en la tria lliure dels actes que fan. Volem que sàpiguen que qualsevol acte té una conseqüència i volem encoratjar-los per aconseguir impactes positius ens els altres i en l'entorn. Volem que l'alumnat sigui actiu, se senti segur i sàpiga reconèixer el valor dels altres, que identifiqui situacions de risc i vulgui allunyar-se'n, alhora que tingui el valor de denunciar actes perjudicials per ells mateixos i pels altres.

Necessitem el recolzament de tota la comunitat educativa, famílies i entorn. Hem d'aconseguir una xarxa sòlida que acompanyi als infants en el seu desenvolupament personal, oferint bons models i suport sempre que sigui necessari. Necessitem enfortir la relació amb la comunitat educativa per assolir plegats i plegades els objectius que volem aconseguir. Com sempre, invertirem tots els nostres esforços.

7-ACTUALITZACIÓ

7.1-INCORPORACIÓ DE LA FIGURA DEL COORDINADOR/A DE DE COEDUCACIÓ, CONVIVÈNCIA I BENESTAR DE L' ALUMNAT (COCOBE)

Aquesta nova figura, conjuntament amb la direcció del centre treballa i desenvolupa les funcions per promoure la convivència positiva del centre, impulsa la coeducació en la comunitat educativa, protegeix l' alumnat davant de situacions de violències i vetlla pel benestar emocional de l' alumnat.

Al centre hi haurà una figura per primària i una per secundària. Durent el 1r trimestre del curs 2023-2024 aquestes persones rebran la formació del departament.

Les funcions son:

- **Coordinar amb la direcció del centre educatiu el projecte de convivència i totes les actuacions relacionades amb el desplegament de les seves funcions.**
- **Vetllar perquè el projecte educatiu del centre i les programacions de les àrees i matèries incorporin els vectors de benestar emocional, de coeducació i perspectiva de gènere, ciutadania democràtica i consciència global.**
- **Promoure dins el projecte de convivència mesures que assegurin el màxim benestar per als infants i adolescents, així com la cultura del bon tracte envers aquests.**
- **Fomentar entre la comunitat educativa la utilització de mètodes de resolució pacífica de conflictes amb enfocament restauratiu.**
- **Garantir el respecte de tot l'alumnat, especialment amb el que presenta circumstàncies d' especial vulnerabilitat o diversitat.**
- **Donar a conèixer i proposar activitats formatives adreçades a la comunitat educativa en relació amb la coeducació, convivència i benestar dels alumnes.**
- **Informar la comunitat educativa sobre els protocols en matèria de prevenció i protecció de qualsevol forma de violència.**
- **Promoure estratègies per identificar possibles situacions de risc o de violència contra l' alumnat i impulsar l' adopció de mesures d' intervenció en el marc dels protocols previstos pel Departament d' Educació.**
- **Identificar-se davant la comunitat educativa com a referent per a les comunicacions relacionades amb possibles casos de violència al centre mateix o al seu entorn.**
- **Garantir l' adequada confidencialitat en les intervencions i promoure mesures per evitar l' estigmatització de qualsevol dels membres de la comunitat educativa.**
- **Ser el referent de coeducació i perspectiva de gènere del claustre del Pla Les Escoles Lliures de Violència (Pla LELV).**

7.2-PARTICIPACIÓ I FORMACIÓ EN EL PROJECTE DE INNOVACIÓ PEDAGÒGICA DEL DEPARTAMENT: “AQUÍ PROU BULLYING”

Participació i formació a l'equip impulsor i al claustre en el programa durante segon trimestre del curs 2023-2024.

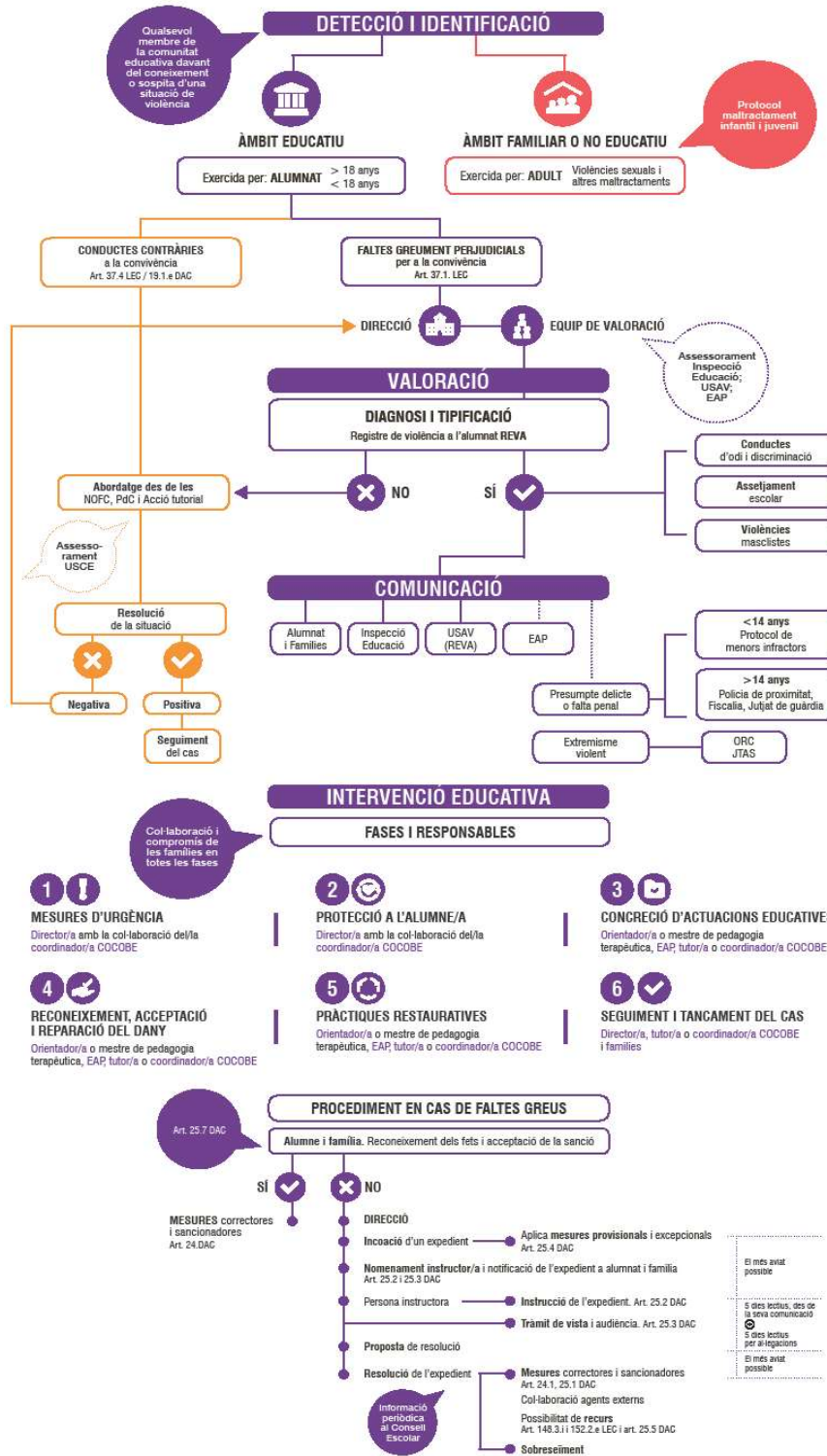
Objectius:

- Establir estratègies enmarcades en l'àmbit de la prevenció de l'assetjament escolar i altres tipus.
- Sensibilitzar i implicar tota la comunitat escolar en la millorade la convivència i el compromís amb el benestar com a eina clau per a l'èxit escolar.
- Empoderar i implicar l'alumnat en el treball per la millora del benestar emocional propi i dels compnays/es.
- Concretar les accions i els mecanismes que es duren a terme per a la millora de la detecció preventiva continuada.
- Establir criteris i Canals per a una bona detecció per la solució aprofundint en la tipificació de casos per a una millor resolució i una ràpida resposta educativa.
- Dotar d'estratègies per a l'abordatge davant de l'alumnat implicat, els grups classe i les famílies.

8.- ANNEXOS

Nou circuit d'actuació per a tots els possibles casos de qualsevol tipus de violència (setembre 2023)

CIRCUIT D'ACTUACIÓ davant de qualsevol tipus de violència en l'àmbit educatiu





COLLE
SAGRAT